

목 차

주주총회소집공고.....	1
주주총회 소집공고	2
I. 사외이사 등의 활동내역과 보수에 관한 사항	4
1. 사외이사 등의 활동내역	4
가. 이사회 출석률 및 이사회 의안에 대한 찬반여부	4
나. 이사회내 위원회에서 사외이사 등의 활동내역	4
2. 사외이사 등의 보수현황	5
II. 최대주주등과의 거래내역에 관한 사항	6
1. 단일 거래규모가 일정규모이상인 거래	6
2. 해당 사업연도중에 특정인과 해당 거래를 포함한 거래총액이 일정규모이상인 거래	6
III. 경영참고사항	8
1. 사업의 개요	8
가. 업계의 현황	8
나. 회사의 현황	9
2. 주주총회 목적사항별 기재사항	12
□ 재무제표의 승인	12
□ 정관의 변경	26
□ 이사의 선임	30
□ 이사의 보수한도 승인	36
□ 감사의 보수한도 승인	37
□ 기타 주주총회의 목적사항	37
IV. 사업보고서 및 감사보고서 첨부	39
가. 제출 개요	39
나. 사업보고서 및 감사보고서 첨부	39
※ 참고사항	40

주주총회소집공고

2026 년 3 월 11 일

회 사 명 : (주)다우기술
대 표 이 사 : 김 윤 덕
본 점 소 재 지 : 경기도 성남시 수정구 금토로 69, 4층 (금토동, 다우디지털스퀘어)
(전 화) 070-8707-1000
(홈페이지)<http://www.daou.co.kr>

작 성 책 임 자 : (직 책) 상무 (성 명) 엄 용 흠
(전 화) 070-8707-1025

주주총회 소집공고

(제40기 정기)

주주님의 건승과 익일 번창하심을 기원합니다.

당사 정관 제17조 규정에 의거하여 제40기 정기주주총회를 아래와 같이 개최하오니 참석하여 주시기 바랍니다.

※ 상법 제542조의4 및 정관 제19조 제2항에 의거하여 발행주식총수의 100분의1 이하의 주식을 소유한 주주에 대한 소집통지는 본 공고로 갈음하오니 양지하여주시기 바랍니다.

- 아 래 -

1. 일시 : 2026년 3월 26일(목) 오전 10시 00분

2. 장소 : 경기도 성남시 수정구 금토로 69, 다우디지털스퀘어 지하2층 오디토리움홀

3. 회의의 목적사항

가. 보고사항

: 감사보고, 영업보고, 내부회계관리제도 운영실태 보고, 외부감사인 선임 보고

나. 부의안건

제1호 의안 : 제40기(2025.01.01 ~ 2025.12.31) 재무제표(이익잉여금처분계산서 포함) 및 연결재무제표 승인의 건

※ 현금배당 예정액 : 1주당 1,800원

제2호 의안 : 정관 일부 변경의 건

제2-1호 : 사업목적 추가 (제2조)

제2-2호 : 전자투표 및 전자주주총회 규정 마련 (제20조의2, 제26조)

제2-3호 : 사외이사 명칭 변경

(제29조, 제29조의2, 제31조, 제32조, 제34조의3, 제37조의2)

제3호 의안 : 이사 선임의 건(사내이사 2명, 사외이사 2명)

제3-1호 : 사내이사 김윤덕 선임의 건

제3-2호 : 사내이사 신상범 선임의 건

제3-3호 : 사외이사 홍은주 선임의 건

제3-4호 : 사외이사 김동현 선임의 건

제4호 의안 : 이사 보수한도 승인의 건

제5호 의안 : 감사 보수한도 승인의 건

제6호 의안 : 자기주식보유처분계획 승인의 건

4. 경영참고사항 비치

상법 제542조의 4에 의한 경영참고사항을 당사 본점과 명의개서대행회사(국민은행 증권대행부)에 비치하였으며, 금융위원회 및 한국거래소에 전자공시하여 조회가 가능하오니 참고하시기 바랍니다.

5. 전자투표 및 전자위임장권유에 관한 사항

당사는 주주님께서 주주총회에 직접 참석하지 않고도 의결권을 행사하실 수 있도록 전자투표제도(상법 제368조의4)와 전자위임장권유제도(자본시장과 금융투자업에 관한 법률 시행령 제160조 제5호

)를 도입하였습니다. 주주총회에 직접 참석이 어려우신 주주님께서서는 주주총회일 전에 전자투표 및 전자위임장을 통해 의결권을 행사해주시기 바랍니다.

가. 전자투표·전자위임장권유시스템 인터넷 및 모바일 주소 :

- <https://vote.samsungpop.com>

나. 전자투표 행사·전자위임장 수여기간

- 2026년 3월 16일 오전 9시 ~ 2026년 3월 25일 오후 5시

- 기간 중 24시간 이용 가능(단, 시작일은 09시부터, 마감일은 17시까지 가능)

다. 본인 인증 방법은 증권용/범용 공동인증서 인증, 카카오 인증, PASS앱 인증을 통해 주주 본인 확인 후 의안별로 의결권행사 또는 전자위임장 수여

라. 수정 동의안 처리: 주주총회에서 상정된 의안에 관하여 수정 동의가 제출되는 경우 전자투표는 기권으로 처리

6. 주주총회 참석시 준비물

가. 본인참석 : 신분증

나. 대리인참석 : 위임장(주주와 대리인의 인적사항 기재, 주주 인감날인),
주주 본인의 인감증명서, 대리인의 신분증

2026년 3월 11일

주식회사 다우기술

대표이사 김윤덕

I. 사외이사 등의 활동내역과 보수에 관한 사항

1. 사외이사 등의 활동내역

가. 이사회 출석률 및 이사회 의안에 대한 찬반여부

회차	개최일자	의안내용	사외이사 등의 성명		
			김인 (출석률: 83.3%)	김경원 (출석률: 100%)	이영민 (출석률: 100%)
			찬 반 여부		
1	2025.02.24	- 내부회계관리제도 운영실태 보고 - 내부회계관리제도 평가 보고 1) 제39기 결산 재무제표 및 영업보고서 승인의 건 2) 제39기 현금 배당의 건 3) 제39기 정기주주총회 소집의 건 4) 전자투표제도 채택의 건 5) 회사채 발행한도 승인의 건 6) 다우데이터와의 계약 체결의 건	- - 찬성 찬성 찬성 찬성 찬성 찬성	- - 찬성 찬성 찬성 찬성 찬성 찬성	- - 찬성 찬성 찬성 찬성 찬성 찬성
2	2025.03.26	1) 이사회 내 위원회 위원 선임의 건 2) 다우데이터 상표권 사용료 청구의 건 3) 다우데이터와의 계약 체결의 건	찬성 찬성 찬성	찬성 찬성 찬성	찬성 찬성 찬성
3	2025.06.24	1) 다우데이터와의 계약 체결의 건 2) 키움캐피탈과 지급보증거래 약정의 건	찬성 찬성	찬성 찬성	찬성 찬성
4	2025.09.01	1) 다우데이터와 계약체결의 건 2) 키움증권과 계약 체결의 건	불참	찬성 찬성	찬성 찬성
5	2025.10.29	1) 키움이앤에스 유상증자 참여의 건 2) 다우데이터와 계약 체결의 건	찬성 찬성	찬성 찬성	찬성 찬성
6	2025.12.23	[보고사항] 1) 2025년 주요 경영사항 보고 2) 2025년 이사회 평가 결과 보고 3) 2025년 리스크관리 현황 보고 4) 2025년 ESG 활동 보고 5) 2024년 준법점검 결과 보고 [결의사항] 1) 2026년 경영계획 승인의 건 2) 2026년 ESG 관리계획 승인의 건 3) 2026년 안전 및 보건 계획 승인의 건 4) 2026년 다우데이터와의 거래 승인의 건 5) 2026년 계열회사 MMF 거래 한도 승인의 건 6) 예강희망키움재단 기부금 출연의 건	- - - - - - 찬성 찬성 찬성 찬성 찬성 찬성	- - - - - - 찬성 찬성 찬성 찬성 찬성 찬성	- - - - - - 찬성 찬성 찬성 찬성 찬성 찬성

나. 이사회내 위원회에서의 사외이사 등의 활동내역

위원회명	구성원	활동내역
------	-----	------

		개최일자	의안내용	가결여부
경영위원회	김경원(위원장), 김윤덕, 이영민	2025.03.26	1) 경영위원회 위원장 선임의 건 2) 산업은행 차입금 연장의 건	가결 가결
내부거래 위원회	김인(위원장), 신상범, 이영민	2025.01.22	1) 키움증권 ITO 계약 체결의 건	가결
		2025.03.26	1) 내부거래위원회 위원장 선임의 건 2) 2025년 2분기 계열회사와의 상품·용역거래 승인의 건 3) 키움증권 퇴직연금시스템 구축 계약 체결의 건	가결 가결 가결
		2025.05.26	1) 키움증권 IDC 계약 체결의 건	가결
		2025.06.24	1) 2025년 3분기 계열회사와의 상품·용역거래 승인의 건	가결
		2025.09.29	1) 2025년 4분기 계열회사와의 상품·용역거래 승인의 건	가결
		2025.12.23	1) 2026년 1분기 계열회사와의 상품·용역거래 승인의 건	가결
보수위원회	김인(위원장), 김경원	2025.02.24	1) 제40기 이사보수 한도 심의의 건	가결

2. 사외이사 등의 보수현황

(단위 : 백만원)

구 분	인원수	주총승인금액	지급총액	1인당 평균 지급액	비 고
사외이사	3	1,800	144	48	-

※ 상기 주총승인금액은 사내이사를 포함한 이사 전체에 대한 보수한도 총액입니다.

II. 최대주주등과의 거래내역에 관한 사항

1. 단일 거래규모가 일정규모이상인 거래

(단위 : 억원)

거래종류	거래상대방 (회사와의 관계)	거래기간	거래금액	비율(%)
매출 계약	키움증권(주) (계열회사)	2025년 01월 01일 ~ 2025년 12월 31일	620	19.55
		2025년 4월 01일 ~ 2026년 10월 15일	180	5.68
		2025년 9월 02일 ~ 2025년 12월 31일	73	2.31
		2025년 12월 01일 ~ 2027년 3월 31일	39	1.22
지급보증	키움평택피에프브이(주) (계열회사)	2025년 01월 14일 ~ 2027년 01월 14일	750	23.64
유상증자	(주)키움이앤에스 (계열회사)	2025년 11월 03일	124	3.96
조합출자	키움인베스트먼트(주) (계열회사)	2025년 2월 24일 ~ 2036년 3월 01일	99	3.12
수익증권	키움투자자산운용(주) (계열회사)	2025년 01월 06일 ~ 2037년 01월 06일	150	4.73
MMF		2025년 1월 03일 ~ 2025년 3월 25일	150	4.73
		2025년 4월 03일 ~ 2025년 6월 26일	150	4.73
		2025년 7월 03일 ~ 2025년 9월 24일	150	4.73
		2025년 10월 01일 ~ 2025년 12월 24일	150	4.73

※ 상기비율은 2024년 K-IFRS 별도 재무제표의 매출총액에 대한 비율임

2. 해당 사업연도중에 특정인과 해당 거래를 포함한 거래총액이 일정 규모이상인 거래

(단위 : 억원)

거래상대방 (회사와의 관계)	거래종류	거래기간	거래금액	비율(%)
키움증권(주) (계열회사)	매출	2025년 01월 01일 ~ 2025년 12월 31일	1,156	36.42

키움평택피에프브이(주) (계열회사)	매출	2025년 01월 01일 ~ 2025년 12월 31일	11	23.97
	지급보증	2025년 01월 14일 ~ 2027년 01월 14일	750	23.64
(주)키움이앤에스 (계열회사)	매출, 매입	2025년 01월 01일 ~ 2025년 12월 31일	69	2.18
	주식매입	2025년 01월 01일 ~ 2025년 12월 31일	126	3.96
키움투자자산운용(주) (계열회사)	매출	2025년 01월 01일 ~ 2025년 12월 31일	23	0.7
	수익증권	2025년 01월 01일 ~ 2025년 12월 31일	750	23.64

※ 상기비율은 2024년 K-IFRS 별도 재무제표의 매출총액에 대한 비율임

III. 경영참고사항

1. 사업의 개요

가. 업계의 현황

(1) 산업의 특성

IT 서비스 산업은 사용자가 원하는 정보시스템에 관한 기획에서부터 구축, 실제적인 운용·관리, 교육·훈련까지 모든 과정상에서 필요한 서비스를 제공하는 산업으로 주문형SW솔루션의 개발, 정보(컴퓨터)시스템 구축 및 통합, 개발 및 구축된 솔루션과 정보시스템의 운영·관리, 솔루션과 정보시스템에 대한 사용자 교육·훈련에 필요한 방법론, 기술 및 인프라, 인력 등을 제공하는 SW산업에 속합니다. 고객의 비즈니스 문제를 해결하고 부가가치를 창출하기 위해서는 전문인력이 중요한 자원이며, 최근에는 시스템을 구축하는 단계를 넘어 클라우드 전환과 AI 도입으로 영역이 확장되고 있습니다.

(2) 산업의 성장성

IT시장조사기관 KRG는 2025년 국내 기업용 ICT 시장 규모를 2024년 39조 4,800억원 대비 3.3% 성장한 40조 8,500억원으로 추정하였고, 2026년은 약 42조 1,000억원 규모로 예측하고 있습니다. 최근 5년간 국내 IT 시장은 팬데믹을 겪으면서 급증한 비대면 서비스 수요에 따라 전 산업의 디지털 전환(DX)이 가속화 되었고, 생성형 AI 출시 이후 폭증하는 데이터를 처리하기 위한 클라우드 전환과 기업의 핵심 시스템과 업무 방식에 AI를 도입하는 AI 전환(AI) 중심으로 성장하고 있습니다. AI구동을 위한 고성능 컴퓨팅 자원 수요가 늘면서 클라우드 서비스 수요도 확산되고, 지능화된 사이버 공격에 대응하기 위한 보안 서비스 시장도 함께 성장하고 있습니다.

(3) 경기변동의 특성

일반적으로 기업들의 IT투자는 시스템의 노후화에 따라 일정한 교체주기를 가지기도 하지만 IT서비스 산업은 국내/외 경기 변동 및 공공정책의 영향을 받습니다. 일반적으로 기업들은 경기가 둔화될 경우 IT 투자를 먼저 축소시키기 때문에 경기에 대한 민감도가 다른 산업대비 비교적 높게 나타납니다. 다만, 최근 AI 수요가 확대되고 정부의 AI분야 예산도 대규모로 편성하고 있어 AI관련 시장은 성장할 것으로 전망하고 있습니다.

(4) 경쟁요소

IT서비스 산업은 진입장벽이 높지 않고 고객들이 체감하는 서비스에 대한 차별화 정도가 타 산업에 비해 상대적으로 크지 않아 산업 자체의 경쟁강도가 비교적 높은 편입니다. IT서비스 산업에서는 경쟁력있는 전문인력 확보 및 업체 규모와 시장지위, 자체 솔루션 보유 등을 시장에서의 경쟁력 좌우 요인으로 보고있습니다.

당사는 사업 초기 솔루션 공급을 시작으로 현재는 자체 개발 솔루션인 다우오피스, 마케팅 커뮤니케이션 및 온라인 커머스까지 다양한 사업을 영위하고있습니다. 또한 관계사인 키움증권 및 그룹사 ITO 서비스를 제공하며 축적된 다양한 시스템 구축 경험과 기술력 보유로 IT서비스 시장 내에서 경쟁력을 갖추고 있습니다.

(5) 자금조달상의 특성

당사는 영업활동으로 벌어들인 이익을 우선적인 자금조달원으로 사용하고 있으며, 필요한 경우 회사채 발행 및 은행 등 국내 금융기관의 차입을 통해 자금을 조달하고 있습니다.

(6) 관련 법령 또는 정부의 규제 등

당사가 영위하는 IT서비스사업은 정보통신산업에 해당하여 정보통신산업 진흥법 및 소프트웨어 진흥법 등의 적용을 받으며, 문자메세지 발송 및 IDC서비스 운영을 위해 전기통신사업법에 따라 특수한 유형의 부가통신사업자 및 기간통신사업자 등록 후 사업을 진행하고 있습니다. 또한 온라인으로 서비스를 제공하는 사업자로서 개인정보보호법, 정보통신망 이용촉진 및 정보보호 등에 관한 법률 등을 준수하고 있습니다.

나. 회사의 현황

(1) 영업개황 및 사업부문의 구분

(가) 영업개황

1986년 설립된 (주)다우기술은 새로운 정보문화의 창조를 가치로 인간과 기업에게 풍요로운 정보 사회를 제공하기 위해 노력해 왔으며, 차별화된 기술력과 솔루션으로 국내를 대표하는 IT 전문기업으로 발전하였습니다. 2025년은 글로벌 경제 둔화 우려와 지정학적 이슈가 지속되며 경영 환경 전반에 부담이 작용한 한 해였습니다. 어려운 경영 여건에도 불구하고 2025년 별도 재무제표 기준 매출액은 전년대비 12.6% 증가한 3,574억원을 달성하였고, 영업이익은 536억원으로 전년대비 6.8% 감소하였습니다. 연결대상 종속회사에는 키움증권을 포함한 금융업이 포함되어 있으며, 금융업 부문이 연결 매출액의 약 97% 이상을 차지하고 있습니다. 2025년 연결 재무제표 기준 매출액은 전년대비 약 50% 증가한 17조 4,950억원과 영업이익은 약 33% 증가한 1조 5,593억원을 실현하였습니다.

(나) 공시대상 사업부문의 구분

① 서비스부문

서비스 부문의 사업은 비즈마케팅과 커머스로 구분됩니다. 비즈마케팅은 문자메세지, 알림톡, 팩스, 메일, DM 등을 대량으로 전송하는 뿌리오 서비스와 다양한 브랜드의 모바일쿠폰을 발송하는 애드콘 서비스 등 온/오프라인 기업을 위한 마케팅 툴을 제공하고 있습니다. 커머스 사업은 온라인 판매자들을 위한 서비스로 쇼핑몰 통합관리 서비스인 사방넷과 이커머스에 특화된 물류관리시스템인 사방넷 풀필먼트 서비스를 제공하고 있습니다.

② ITS부문

IT Outsourcing은 회사의 시스템 설계, 개발, 통합, 구축, 관리, 교육, 유지보수를 전반적으로 수행하는 사업으로 당사는 지난 40년간 축적된 IT기술을 기반으로 그룹사 IT Outsourcing 사업을 진행하고 있습니다. 키움증권 및 금융계열사의 시스템 운영 경험과 SLA 등 차별화된 노하우를 가지고 있으며, 금융계열사 이외에도 전반적인 그룹사 IT 역량 강화를 위해 IT 협업체계를 구축하여 프로젝트를 진행하고 있습니다.

또한, 서초/마포에 인터넷 데이터센터(IDC)를 운영하고 있으며, 서버 호스팅, 도메인, 클라우드 등 기업에서 필요한 인프라를 안정적으로 제공하고 있습니다. 최근 클라우드 수요 증가에 따라 사업확대를 위해 Hyper-Scale 클라우드 데이터센터 구축을 진행하고 있으며, 고집적, 고성능, 고효율 센터 설립으로 고객들이 IT 인프라를 안정적이고 효율적으로 운영할 수 있도록 최적의 환경을 제공할 예정입니다.

③ Biz Application

당사는 오랜 IT서비스 경력과 연구를 바탕으로 자체 개발한 기업용 서비스를 제공하고 있습니다. 그룹웨어 솔루션인 다우오피스는 기업내 소통과 협업을 위한 도구로 전자결재, 일정관리, 게시판, 메신저 등 모바일 오피스에 최적화된 서비스를 제공하고 있습니다. 경리회계(매

출입,세무)서비스와 경비관리, 경영지원(인사,급여), 차량 관리 기능, 전자계약 기능을 연동하여 그룹웨어뿐만 아니라 기업 운영 전반을 지원하는 올인원 업무플랫폼을 제공하고 있습니다.

(2) 시장점유율

당사가 주력하는 서비스 중 기업용 문자메세지 발송서비스인 뿌리오는 기간통신사업자인 KT와 LGU+가 약 60~70%에 달하는 시장점유율을 차지하고 있고, 그외 당사를 포함한 문자중계사업자는 모두 10%미만의 점유율을 나타내고 있습니다. 카카오 알림톡 출시 이후 문자메세지에서 알림톡으로 전환이 이뤄지고 있으며, 당사는 알림톡 공식 딜러사로서 문자메세지와 알림톡 영업을 함께 진행하고 있습니다.

IT 아웃소싱 사업은 각 기업의 상황을 고려한 고객의 요구사항에 맞춰 다양한 규모의 서비스를 제공하고 있기에 일반적인 기업과 객관적으로 비교할 수 있는 평가지표를 제시할 수 없습니다. 그러나 다우기술은 40년간 쌓아온 기술력과 축적된 노하우를 바탕으로 다수의 공공 및 금융 프로젝트 경험을 보유하고 있으며, 이를 바탕으로 키움증권을 비롯한 다우키움그룹 내에 안정적인 IT서비스를 제공하고 있습니다.

(3) 시장의 특성

① 서비스부문

인터넷 이용이 보편화 되고 활용범위가 확대됨에 따라 인터넷을 기반으로 한 서비스는 다양하고 트렌드의 변화도 빠릅니다. 신규사업에 대한 진입장벽이 낮고 초기 설비투자 비용 등이 적어 고부가가치사업이라 할 수 있지만 유사한 경쟁업체의 출현이 빠르고 이용자가 비교적 손쉽게 서비스를 전환하는 것이 가능하기 때문에 경쟁이 치열합니다. 또한 초기에 선점한 거대 기업들의 플랫폼안에서 서비스를 제공하는 경우 사용자확보가 보다 용이한 점을 이용하여 중소규모 사업자의 진입장벽을 높이고 있습니다.

② IT Outsourcing

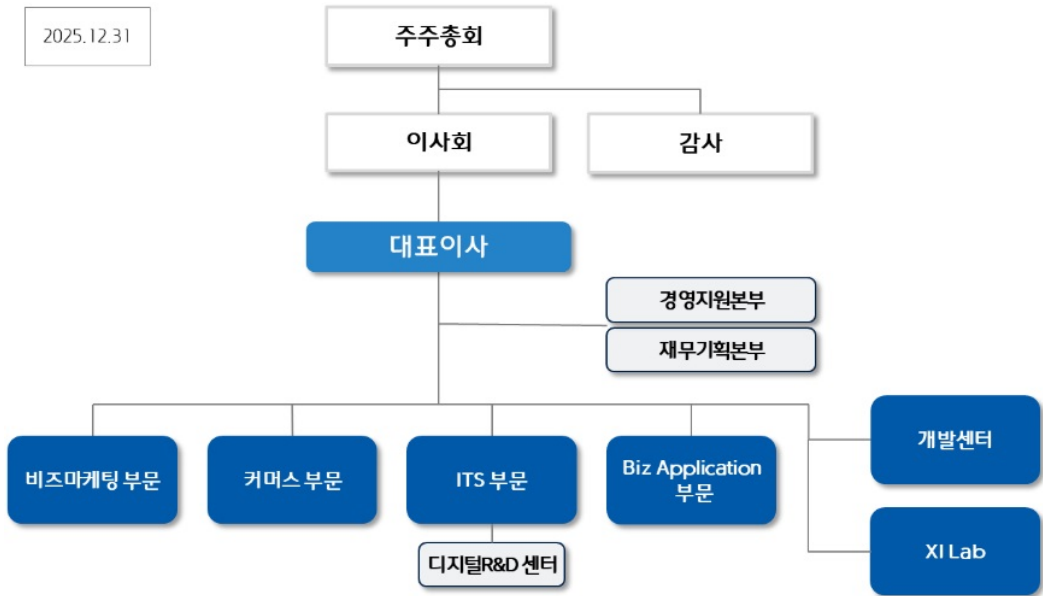
국내 대형 SI업체들은 대부분 대기업의 계열사로 그룹의 전산업무를 대행 처리하는 등 안정적인 영업기반을 확보하고 있습니다. 대내시장은 그룹내 영업기밀보호 및 정보보안 등의 이슈로 대외시장에 비해 진입장벽이 높은편입니다. 또한 국내 IT서비스 시장은 신규 시스템 구축보다 기존 시스템 운영 효율화 및 업그레이드에 투자가 집중되는 경향이 있습니다.

(4) 신규사업 등의 내용 및 전망

- 해당사항 없음

(5) 조직도

2025.12.31



2. 주주총회 목적사항별 기재사항

□ 재무제표의 승인

제1호 의안 : 제40기(2025.01.01 ~ 2025.12.31) 재무제표(이익잉여금처분계산서 포함) 및 연결재무제표 승인의 건

가. 해당 사업연도의 영업상황의 개요

III. 경영참고사항 - 1. 사업의 개요 참조

나. 해당 사업연도의 대차대조표(재무상태표) · 손익계산서(포괄손익계산서) · 이익잉여금처분계산서(안)

※ 하기 연결 및 별도 재무제표는 외부감사인의 감사 완료 전 재무제표로 외부감사인의 감사결과 및 주주총회 승인과정에서 변동될 수 있습니다. 외부감사인의 감사 의견을 포함한 재무제표는 향후 전자공시시스템(<http://dart.fss.or.kr>)에 공시 예정인 당사의 감사보고서를 참조하시기 바랍니다.

1. 연결 재무제표

연 결 재 무 상 태 표

제 40 기 말 2025년 12월 31일 현재

제 39 기 말 2024년 12월 31일 현재

주식회사 다우기술과 그 종속기업

(단위 : 원)

구 분	제40(당)기말	제39(전)기말
자 산		
유동자산	69,855,302,330,297	47,687,656,704,946
현금및현금성자산	2,592,685,257,435	2,035,112,004,523
매출채권	86,529,471,176	75,009,012,256
단기계약자산	19,591,418,081	17,281,292,569
유동성금융리스채권	-	3,571,176
유동성상각후원가측정금융자산	21,344,144,687,564	16,159,068,458,257
유동성당기손익-공정가치측정금융자산	44,204,088,967,164	28,567,038,251,058
파생상품자산	1,090,308,918,707	608,798,500,990
기타유동자산	317,378,425,651	224,866,000,531
재고자산	200,575,184,519	479,613,586
매각예정비유동자산	69,897,598,300	23,283,474,367
비유동자산	13,025,027,321,159	9,436,983,864,006
비유동성상각후원가측정금융자산	6,232,338,821,064	4,882,390,060,906
비유동성당기손익인식-공정가치측정금융자산	2,470,354,493,443	1,367,480,905,453
비유동성기타포괄손익인식-공정가치측정금융자산	878,075,975,184	530,506,389,336
비유동성파생상품자산	-	235,535,633
관계기업투자	1,472,415,145,756	973,487,852,401

투자부동산	1,076,265,975,204	873,310,262,313
유형자산	522,027,165,102	425,928,119,094
영업권	86,084,797,058	115,890,874,965
영업권 이외의 무형자산	124,098,203,696	129,795,486,166
사용권자산	51,790,744,572	64,842,105,067
기타비유동자산	64,101,322,250	50,967,238,435
이연법인세자산	47,474,677,830	22,149,034,237
자 산 총 계	82,950,227,249,756	57,147,924,043,319
부 채		
유동부채	71,081,847,489,500	47,941,097,923,479
매입채무	115,968,949,230	63,288,735,934
계약부채	55,970,356,586	59,911,009,364
예수부채	22,050,820,431,375	15,681,199,002,816
단기차입금	32,119,392,614,335	22,959,032,637,576
유동리스부채	17,353,131,017	15,592,952,120
기타유동금융부채	5,706,140,685,031	3,217,520,255,185
당기손익-공정가치측정금융부채	9,774,280,627,114	5,003,291,108,263
파생상품부채	875,422,328,911	607,817,015,869
기타유동부채	219,878,621,866	121,914,768,216
유동충당부채	2,106,332,622	3,096,308,056
당기법인세부채	144,513,411,413	208,434,130,080
비유동부채	4,374,155,192,183	2,914,269,383,765
장기차입금	3,801,573,203,925	2,545,482,831,883
비유동계약부채	4,089,240,388	2,876,631,830
비유동리스부채	32,480,232,231	45,171,043,085
기타비유동금융부채	196,406,220,208	163,305,063,944
기타비유동부채	3,665,879,266	2,531,248,353
비유동충당부채	6,111,225,285	5,368,057,067
순확정급여부채	2,200,970,837	2,249,292,224
이연법인세부채	327,628,220,043	147,285,215,379
부 채 총 계	75,456,002,681,683	50,855,367,307,244
자 본		
자본금	22,433,308,500	22,433,308,500
자본잉여금	339,855,713,336	336,473,963,539
자기주식및기타자본	(24,493,548,142)	(20,843,103,781)
기타포괄손익누계액	136,224,802,132	22,919,545,880
이익잉여금	2,972,414,991,195	2,526,305,130,356
지배기업소유주지분	3,446,435,267,021	2,887,288,844,494
비지배지분	4,047,789,301,052	3,405,267,891,581
자 본 총 계	7,494,224,568,073	6,292,556,736,075
부채와 자본총계	82,950,227,249,756	57,147,924,043,319

연 결 포 괄 손 익 계 산 서

제 40(당) 기 2025년 01월 01일부터 2025년 12월 31일까지

제 39(전) 기 2024년 01월 01일부터 2024년 12월 31일까지

주식회사 다우기술과 그 종속기업

(단위 : 원)

구 분	제40(당)기	제39(전)기
매출액	17,495,003,836,308	11,625,798,455,732
매출원가	15,011,211,920,310	9,693,444,811,348
매출총이익	2,483,791,915,998	1,932,353,644,384
판매비와관리비	924,508,187,729	757,671,701,665
영업이익	1,559,283,728,269	1,174,681,942,719
기타수익	77,996,636,422	133,105,749,950
기타비용	121,080,520,480	135,039,301,861
금융수익	15,217,972,457	21,947,072,793
금융원가	24,658,713,214	30,459,741,296
지분법손익	122,495,780,571	(8,621,428,775)
법인세비용차감전순이익	1,629,254,884,025	1,155,614,293,530
법인세비용	473,235,896,122	302,851,604,078
당기순이익	1,156,018,987,903	852,762,689,452
기타포괄손익:	261,486,560,205	59,678,131,192
후속적으로 당기손익으로 재분류되는 항목		
해외사업장외화환산차이	(268,269,577)	12,339,809,019
지분법자본변동	1,077,368,169	329,790,458
현금흐름위험회피평가손익	229,514,718	(33,276,930)
기타포괄손익-공정가치 금융자산 평가손익(채무상품)	(213,353,194)	352,079,159
지분법이익잉여금	22,795,467	(13,715,326)
후속적으로 당기손익으로 재분류되지 않는 항목		
기타포괄손익-공정가치 금융자산 평가손익(지분상품)	253,487,819,602	47,248,050,473
당기손익-공정가치측정 금융부채 평가손익	5,694,161,693	3,843,698,552
확정급여제도의 재측정요소	1,456,523,327	(4,388,304,213)
당기총포괄이익	1,417,505,548,108	912,440,820,644
당기순이익의 귀속:		
지배기업소유주지분	505,182,368,263	355,835,455,442
비지배지분	650,836,619,640	496,927,234,010
총포괄이익의 귀속:		
지배기업소유주지분	619,826,305,691	379,277,795,704
비지배지분	797,679,242,417	533,163,024,940
주당이익		
기본 주당이익	11,707	8,246
희석 주당이익	11,707	8,246

연 결 자 본 변 동 표

제 40(당) 기 2025년 01월 01일부터 2025년 12월 31일까지

제 39(전) 기 2024년 01월 01일부터 2024년 12월 31일까지

주식회사 다우기술과 그 종속기업

(단위 : 원)

과 목	자본금	자본잉여금	자기주식및 기타자본	기타포괄손익 누계액	이익잉여금	지배기업 소유주지분	비지배지분	합 계
2024년 1월 1일(전기초)	22,433,308,500	317,302,854,084	(20,988,054,942)	(5,398,481,236)	2,205,550,956,068	2,518,900,582,474	3,031,632,452,465	5,550,533,034,939
연결총포괄이익:								
연결당기순이익	-	-	-	-	355,835,455,442	355,835,455,442	496,927,234,010	852,762,689,452
기타포괄손익								
해외사업장외환환산차이	-	-	-	6,815,478,728	-	6,815,478,728	5,524,330,291	12,339,809,019
자본법자본변동	-	-	-	255,129,149	(13,715,326)	241,413,823	74,661,309	316,075,132
현금흐름위험회피평가손익	-	-	-	(16,515,397)	-	(16,515,397)	(16,761,533)	(33,276,930)
기타포괄손익-공정가치측정 금융자산 평가손익	-	-	-	17,853,557,463	-	17,853,557,463	29,746,572,169	47,600,129,632
당기손익-공정가치측정금융부채 평가손익	-	-	-	3,410,377,173	(1,829,695,355)	1,580,681,818	2,263,016,734	3,843,698,552
확정급여제도의 재측정요소	-	-	-	-	(3,032,276,173)	(3,032,276,173)	(1,356,028,040)	(4,388,304,213)
소 계	-	-	-	28,318,027,116	350,959,768,588	379,277,795,704	533,163,024,940	912,440,820,644
자본에 인식된 주주거래:								
연결범위의 변동 등	-	19,171,109,455	144,951,161	-	-	19,316,060,616	(104,565,663,456)	(85,249,602,840)
주식선택권의 부여	-	-	-	-	-	-	125,145,320	125,145,320
배당	-	-	-	-	(30,205,594,300)	(30,205,594,300)	(55,087,067,688)	(85,292,661,988)
소 계	-	19,171,109,455	144,951,161	-	(30,205,594,300)	(10,889,533,684)	(159,527,585,824)	(170,417,119,508)
2024년 12월 31일(전기말)	22,433,308,500	336,473,963,539	(20,843,103,781)	22,919,545,880	2,526,305,130,356	2,887,288,844,494	3,405,267,891,581	6,292,556,736,075
2025년 1월 1일(당기초)	22,433,308,500	336,473,963,539	(20,843,103,781)	22,919,545,880	2,526,305,130,356	2,887,288,844,494	3,405,267,891,581	6,292,556,736,075
연결총포괄이익:								
연결당기순이익	-	-	-	-	505,182,368,263	505,182,368,263	650,836,619,640	1,156,018,987,903
기타포괄손익								
해외사업장외환환산차이	-	-	-	(28,283,326)	-	(28,283,326)	(239,986,251)	(268,269,577)
자본법자본변동	-	-	-	1,053,325,573	22,795,467	1,076,121,040	24,042,596	1,100,163,636
현금흐름위험회피평가손익	-	-	-	99,149,593	-	99,149,593	130,365,125	229,514,718
기타포괄손익-공정가치측정 금융자산 평가손익	-	-	-	110,161,900,569	(6,342,233)	110,155,558,336	143,118,908,072	253,274,466,408
당기손익-공정가치측정금융부채 평가손익	-	-	-	2,019,163,843	394,201,974	2,413,365,817	3,280,795,876	5,694,161,693
확정급여제도의 재측정요소	-	-	-	-	928,025,968	928,025,968	528,497,359	1,456,523,327
소 계	-	-	-	113,305,256,252	506,521,049,439	619,826,305,691	797,679,242,417	1,417,505,548,108
자본에 인식된 주주거래:								
연결범위의 변동 등	-	3,381,749,797	(3,650,444,361)	-	-	(268,694,564)	(30,198,484,730)	(30,467,179,294)
주식선택권의 부여	-	-	-	-	-	-	88,781,569	88,781,569
배당	-	-	-	-	(60,411,188,600)	(60,411,188,600)	(125,048,129,785)	(185,459,318,385)
소 계	-	3,381,749,797	(3,650,444,361)	-	(60,411,188,600)	(60,679,883,164)	(155,157,832,946)	(215,837,716,110)
2025년 12월 31일(당기말)	22,433,308,500	339,855,713,336	(24,493,548,142)	136,224,802,132	2,972,414,991,195	3,446,435,267,021	4,047,789,301,052	7,494,224,568,073

연 결 현 금 흐 름 표

제 40(당) 기 2025년 01월 01일부터 2025년 12월 31일까지

제 39(전) 기 2024년 01월 01일부터 2024년 12월 31일까지

주식회사 다우기술과 그 종속기업

(단위 : 원)

구 분	제40(당)기	제39(전)기
영업활동으로 인한 현금흐름		
당기순이익	1,156,018,987,903	852,762,689,452
비현금항목의 조정		
퇴직급여	12,983,961,291	11,498,384,880
장기종업원급여	1,193,848,790	338,124,626
감가상각비 및 무형자산상각비	60,811,974,469	53,907,592,344
투자부동산상각비	7,705,645,964	6,588,598,186
사용권자산 감가상각비	18,437,843,500	13,427,895,236
무형자산손상차손	29,810,728,737	4,089,558,275
대손상각비	157,255,503	116,693,969
기타의대손상각비	166,465,850,733	162,047,189,700
외화환산손익	(49,816,318,560)	(7,957,478,284)
지분법손익	(122,495,780,571)	8,621,428,775
파생상품평가손익	(60,088,022,188)	10,152,332,845
당기손익-공정가치 측정 금융상품 평가손익	(731,815,639,014)	(577,671,250,393)
당기손익-공정가치 측정 금융상품 처분손익	(1,798,713,062)	55,502,264,501
관계기업투자주식처분손익	(4,788,326,008)	(1,960,004,889)
관계기업투자주식손상차손	847,837,408	470,957,816
종속기업투자주식관련손익	(15,777,789,537)	6,002,566,175
유형자산처분손익	(32,051,813)	(9,102,936,326)
무형자산손상차손환입	(513,105,487)	-
무형자산처분손익	58,632,703	(736,969,690)
기타총당부채전입	204,284,481	1,087,000,198
기타총당부채환입	(934,206,443)	(1,059,306,291)
이자수익	(1,889,980,281,711)	(1,714,133,434,774)
이자비용	1,128,554,550,555	1,103,822,007,499
주식보상비용	88,781,569	125,145,320
배당금수익	(214,573,176,920)	(183,070,649,722)
법인세비용	473,235,896,122	302,851,604,078
기타	124,837,947,111	(2,631,184,854)
소 계	(1,067,218,372,378)	(757,673,870,800)
운전자본의 조정		
매출채권	(8,440,892,393)	1,868,337,128
계약자산	(2,318,130,335)	2,254,231,571
당기손익-공정가치측정 금융자산	(13,469,706,006,036)	(646,071,070,912)
당기손익-공정가치측정 금융부채	4,468,362,508,567	(1,212,360,212,724)

예치금	(923,148,418,489)	(1,045,138,464,897)
파생상품자산	(491,148,047,345)	(294,707,579,117)
대출채권	(4,054,848,900,192)	(1,253,222,060,347)
파생상품부채	272,179,930,566	342,735,252,908
상각후원가측정 금융자산	(1,728,959,289,781)	(62,418,652,965)
기타자산	72,497,933,596	(227,226,905,978)
재고자산	(127,217,064,152)	331,539,423
기여금 납입	(4,319,681,191)	(4,051,265,337)
퇴직금 지급	(15,988,287,266)	(14,899,885,245)
매입채무	5,563,150,947	1,365,347,579
계약부채	(2,854,048,491)	7,031,963,854
예수부채	6,369,282,956,404	(1,064,689,660,754)
기타금융부채	2,382,576,686,500	(234,514,615,137)
기타부채	123,840,509,424	27,680,346,707
소 계	(7,133,904,196,654)	(5,676,033,354,243)
이자의 수취	1,883,389,377,040	1,712,621,390,191
배당금의 수취	247,732,633,638	214,232,293,927
법인세의 납부	(480,715,465,131)	(158,442,981,647)
이자의 지급	(1,139,117,100,045)	(1,095,257,917,756)
영업활동으로 인한 순현금흐름	(6,533,814,135,627)	(4,907,791,750,876)
투자활동현금흐름		
상각후원가측정 금융자산의 취득	(84,088,548,514)	(69,652,932,766)
상각후원가측정 금융자산의 처분	70,999,625,766	54,402,062,665
관계기업투자의 취득	(526,950,720,788)	(278,180,199,744)
관계기업투자의 처분	117,847,467,139	249,616,346,278
당기손익-공정가치측정 금융자산 취득	(1,134,543,588,074)	(370,469,891,256)
당기손익-공정가치측정 금융자산 처분	520,731,921,619	303,833,433,148
유동성당기손익-공정가치금융자산의 순증감	4,820,861,586	7,413,179,369
기타포괄손익-공정가치측정 금융자산 취득	(708,812,924)	(2,152,816,483)
기타포괄손익-공정가치측정 금융자산 처분	10,079,746,345	499,991,001
투자부동산의 취득	(376,696,067,606)	(20,394,548,918)
유형자산의 취득	(110,098,480,720)	(47,563,445,206)
유형자산의 처분	20,158,854	8,624,074,386
무형자산의 취득	(21,375,223,579)	(20,048,314,308)
무형자산의 처분	1,712,280,597	3,934,809,940
국고보조금의 증가	114,658,081	16,080,000
리스채권의 회수	-	459,862,054
매각예정자산의 취득	(2,311,927,690)	(636,566,210)
매각예정자산의 처분	1,989,281,631	10,967,770,682
고정자산 취득관련 선급금의 증가	(48,543,248,911)	(28,395,483,460)
연결범위 변동 등으로 인한 현금유출입	(492,709,167)	(82,825,388,333)

투자활동으로 인한 순현금흐름	(1,577,493,326,355)	(280,551,977,161)
재무활동현금흐름		
차입금의 순증감	3,105,159,764,364	1,110,737,386,695
사채의 발행	2,476,760,510,000	2,550,889,722,909
사채의 상환	(1,513,758,918,093)	(1,340,140,000,000)
콜머니의 순증감	150,000,000,000	150,000,000,000
환매조건부매도의 순증감	3,814,698,569,847	1,987,889,442,164
전자단기사채의 순증감	828,083,490,538	1,033,121,301,370
기타금융부채의 순증감	8,480,044,760	292,878,143
리스부채의 상환	(16,205,797,880)	(11,843,225,669)
배당금의 지급	(185,458,962,995)	(85,292,130,108)
지배력 변동없는 종속기업지분의 순증감	1,423,002,766	(19,638,880,318)
재무활동으로 인한 순현금흐름	8,669,181,703,307	5,376,016,495,186
현금및현금성자산의 증가(감소)	557,874,241,325	187,672,767,149
외화표시 현금및현금성자산의 환율변동효과	(300,988,413)	5,275,916,886
기초 현금및현금성자산	2,035,112,004,523	1,842,163,320,488
기말 현금및현금성자산	2,592,685,257,435	2,035,112,004,523

※ 주석사항은 향후 전자공시시스템(<http://dart.fss.or.kr>)에 공시 예정인 당사의 연결감사 보고서를 참조하시기 바랍니다.

2. 별도 재무제표

- 대차대조표(재무상태표)

재 무 상 태 표

제 40(당) 기말 2025년 12월 31일 현재

제 39(전) 기말 2024년 12월 31일 현재

주식회사 다우기술

(단위 : 원)

과 목	제40(당)기말	제39(전)기말
자 산		
유동자산	337,505,336,883	320,153,983,373
현금및현금성자산	226,042,159,470	268,927,101,134
매출채권	15,220,018,472	13,942,215,671
계약자산	15,687,479,239	9,670,466,115
유동성상각후원가측정 금융자산	78,750,534,908	25,280,878,563
유동성 당기손익-공정가치 측정 금융자산	11,286,961	423,956,593
기타유동자산	1,793,857,833	1,908,395,115
재고자산	-	970,182
비유동자산	991,191,884,630	915,163,170,115
비유동성상각후원가측정 금융자산	7,471,128,136	7,818,510,910
종속기업투자	430,857,204,452	397,271,413,969
관계기업투자	34,831,218,060	35,142,461,760
당기손익-공정가치 측정 금융자산	3,888,133,727	4,060,647,411
기타포괄손익-공정가치 측정 금융자산	31,996,430,980	27,673,981,390
투자부동산	230,917,699,793	246,288,701,888
유형자산	196,716,083,900	140,563,479,320
사용권자산	1,591,316,726	2,235,694,710
영업권	23,776,059,881	23,776,059,881
영업권 이외의 무형자산	19,743,069,701	20,742,356,082
기타비유동자산	9,403,539,274	9,589,862,794
자 산 총 계	1,328,697,221,513	1,235,317,153,488
부 채		
유동부채	297,175,012,725	265,407,004,168
매입채무	10,896,732,545	3,062,204,302
계약부채	32,626,495,792	34,824,105,103
예수부채	6,446,342	6,419,412
단기차입금	154,500,000,000	154,500,000,000
유동성리스부채	861,323,083	1,264,249,952
기타유동금융부채	87,982,969,200	59,838,953,933

기타유동부채	6,805,871,220	5,893,140,742
기타총당부채	361,787,000	317,559,500
당기법인세부채	3,133,387,543	5,700,371,224
비유동부채	243,642,570,899	240,858,319,380
장기차입금	229,597,425,556	229,330,063,715
비유동성리스부채	791,697,980	1,103,404,524
이연법인세부채	8,670,089,055	6,859,595,993
기타비유동금융부채	514,848,865	1,423,468,900
기타총당부채	1,255,971,000	379,086,595
기타장기종업원급여부채	2,812,538,443	1,762,699,653
부 채 총 계	540,817,583,624	506,265,323,548
자 본		
자본금	22,433,308,500	22,433,308,500
자본잉여금	178,512,717,239	178,512,717,239
자본조정	(12,138,970,162)	(12,138,970,162)
기타포괄손익누계액	(16,740,061,329)	(20,291,575,449)
이익잉여금	615,812,643,641	560,536,349,812
자 본 총 계	787,879,637,889	729,051,829,940
부채와 자본총계	1,328,697,221,513	1,235,317,153,488

포 괄 손 익 계 산 서

제 40(당) 기 2025년 01월 01일부터 2025년 12월 31일까지

제 39(전) 기 2024년 01월 01일부터 2024년 12월 31일까지

주식회사 다우기술

(단위 : 원)

구 분	제40(당)기	제39(전)기
매출액	357,361,056,028	317,309,694,702
매출원가	(264,353,700,403)	(222,533,645,596)
매출총이익	93,007,355,625	94,776,049,106
판매비와 관리비	(39,450,577,269)	(37,287,662,703)
영업이익	53,556,778,356	57,488,386,403
기타수익	5,479,501,150	5,053,327,173
기타비용	(14,712,612,477)	(13,603,973,522)
금융수익	98,834,478,315	48,409,599,130
금융원가	(12,875,302,663)	(12,208,478,974)
법인세비용차감전순이익	130,282,842,681	85,138,860,210
법인세비용	(15,286,469,590)	(16,490,570,881)
당기순이익	114,996,373,091	68,648,289,329
기타포괄손익:	4,242,623,458	(3,714,519,701)
후속적으로 당기손익으로 재분류되지 않는 항목		
확정급여제도의 재측정요소	691,109,338	(2,103,558,404)
기타포괄손익-공정가치 측정 금융자산 평가손익(지분상품)	3,449,087,680	(1,929,319,607)
후속적으로 당기손익으로 재분류되는 항목		
기타포괄손익-공정가치 측정 금융자산 평가손익(채무상품)	102,426,440	318,358,310
총포괄이익	119,238,996,549	64,933,769,628
주당손익		
기본 및 희석 주당이익	2,665	1,591

자 본 변 동 표

제 40(당) 기 2025년 01월 01일부터 2025년 12월 31일까지

제 39(전) 기 2024년 01월 01일부터 2024년 12월 31일까지

주식회사 다우기술

(단위 : 원)

과 목	자본금	자본잉여금	자본조정	기타포괄손익 누계액	이익잉여금	합 계
2024.1.1(전기초)	22,433,308,500	178,512,717,239	(12,138,970,162)	(18,680,614,152)	524,197,213,187	694,323,654,612
당기순이익	-	-	-	-	68,648,289,329	68,648,289,329
기타포괄손익:						
기타포괄손익-공정가치 측정 금 용자산 평가손익(지분상품)	-	-	-	(1,929,319,607)	-	(1,929,319,607)
기타포괄손익-공정가치 측정 금 용자산 평가손익(채무상품)	-	-	-	318,358,310	-	318,358,310
확정급여제도의 재측정요소	-	-	-	-	(2,103,558,404)	(2,103,558,404)
총포괄이익	-	-	-	(1,610,961,297)	66,544,730,925	64,933,769,628
연차배당	-	-	-	-	(30,205,594,300)	(30,205,594,300)
2024.12.31(전기말)	22,433,308,500	178,512,717,239	(12,138,970,162)	(20,291,575,449)	560,536,349,812	729,051,829,940
2025.1.1(당기초)	22,433,308,500	178,512,717,239	(12,138,970,162)	(20,291,575,449)	560,536,349,812	729,051,829,940
당기순이익	-	-	-	-	114,996,373,091	114,996,373,091
기타포괄손익:						
기타포괄손익-공정가치 측정 금 용자산 평가손익(지분상품)	-	-	-	3,449,087,680	-	3,449,087,680
기타포괄손익-공정가치 측정 금 용자산 평가손익(채무상품)	-	-	-	102,426,440	-	102,426,440
확정급여제도의 재측정요소	-	-	-	-	691,109,338	691,109,338
총포괄이익	-	-	-	3,551,514,120	115,687,482,429	119,238,996,549
연차배당	-	-	-	-	(60,411,188,600)	(60,411,188,600)
2025.12.31 (당기말)	22,433,308,500	178,512,717,239	(12,138,970,162)	(16,740,061,329)	615,812,643,641	787,879,637,889

현금흐름표

제 40(당) 기 2025년 01월 01일부터 2025년 12월 31일까지

제 39(전) 기 2024년 01월 01일부터 2024년 12월 31일까지

주식회사 다우기술

(단위 : 원)

과 목	제40(당)기	제39(전)기
영업활동으로 인한 현금흐름		
당기순이익	114,996,373,091	68,648,289,329
조정:	(54,169,548,203)	(4,272,812,443)
퇴직급여	3,924,409,042	3,364,686,561
장기종업원급여	1,193,848,790	338,124,626
유형자산감가상각비	4,584,428,409	4,636,600,064
사용권자산상각비	1,254,891,695	1,192,070,582
투자부동산상각비	2,109,874,598	2,030,745,413
무형자산상각비	4,655,513,556	3,585,721,063
무형자산손상차손(환입)	(513,105,487)	822,466,711
하자보증충당비용	1,187,841,705	209,571,204
대손상각비(환입)	(4,622,848)	11,385,549
외화환산이익	-	(41,569)
외화환산손실	598,961	1,875,460
당기손익-공정가치 측정 금융자산 평가이익	(4,847,054,852)	(7,096,478,185)
당기손익-공정가치 측정 금융자산 평가손실	272,344,258	122,572,377
당기손익-공정가치 측정 금융자산 처분손실	82,401,695	2,369,157
종속기업투자주식손상차손	-	1,256,000,000
종속기업투자주식처분이익	(1,791,402,957)	(1,763,460,531)
유형자산처분이익	(8,312,313)	(13,117,500)
유형자산처분손실	8	-
무형자산처분이익	(10,480,000)	(188,088,121)
이자수익	(2,374,605,731)	(2,154,153,741)
이자비용	12,310,462,270	11,934,024,840
금융보증수익	(1,073,208,451)	(355,491,480)
리스이자비용	72,520,853	79,628,370
리스해지이익	(10,274,976)	(7,209,874)
배당금수익	(90,472,086,018)	(38,773,184,300)
법인세비용	15,286,469,590	16,490,570,881
운전자본의 변동:	(28,142,707,110)	3,997,142,029
매출채권의 감소(증가)	(1,275,176,560)	(1,982,709,741)
계약자산의 감소(증가)	(6,017,013,124)	(1,636,192,485)
상각후원가 측정 금융자산의 감소(증가)	(52,397,532,283)	(2,712,359,390)
기타자산의 감소(증가)	114,537,282	(651,330,368)
재고자산의 감소(증가)	970,182	12,218,141
순확정급여자산의 감소(증가)	504,795,870	(1,138,365,620)

매입채무의 증가(감소)	7,834,528,238	944,734,951
계약부채의 증가(감소)	(2,197,609,311)	3,663,117,013
예수부채의 증가(감소)	26,930	-
사외적립자산의 납입	(3,500,000,000)	(3,800,000,000)
기타유동금융부채의 증가(감소)	28,287,774,988	11,221,295,236
기타유동부채의 증가(감소)	912,730,478	228,648,292
하자보증충당부채의 증가(감소)	(266,729,800)	(28,290,000)
장기종업원급여의 지급	(144,010,000)	(123,624,000)
영업에서 창출된 현금	32,684,117,778	68,372,618,915
이자의 수취	2,365,343,169	2,125,950,781
배당금의 수취	90,472,086,018	38,773,184,300
법인세의 납부	(16,959,014,078)	(15,816,110,940)
이자의 지급	(14,574,509,586)	(13,339,352,100)
영업활동으로 인한 순현금흐름	93,988,023,301	80,116,290,956
투자활동으로 인한 현금흐름		
유형자산의 처분	13,752,417	15,641,879
유형자산의 취득	(43,724,938,735)	(19,427,772,851)
투자부동산의 취득	(1,322,594,830)	(12,546,113,315)
무형자산의 취득	(3,216,782,168)	(7,444,825,924)
무형자산의 처분	48,980,000	188,088,121
유동성당기손익-공정가치 측정 금융자산의 순증감	4,820,861,586	7,006,166,099
종속기업투자의 취득	(33,688,723,990)	(11,610,000,000)
종속기업투자의 처분	1,894,336,464	1,775,194,559
관계기업투자의 처분	311,243,700	393,333,333
상각후원가측정 금융자산의 취득	(3,423,112,430)	(3,038,156,304)
상각후원가측정 금융자산의 처분	2,709,389,740	2,198,655,140
기타포괄손익-공정가치 측정 금융자산의 취득	(20,000,000)	-
당기손익-공정가치 측정 금융자산의 처분	326,100,629	391,084,290
당기손익-공정가치 측정 금융자산의 취득	(69,470,000)	(69,095,000)
리스채권의 감소	-	186,858,000
투자활동으로 인한 순현금흐름	(75,340,957,617)	(41,980,941,973)
재무활동으로 인한 현금흐름		
배당금의 지급	(60,411,037,730)	(30,205,518,850)
차입금의 증가	10,000,000,000	200,000,000,000
차입금의 감소	(10,000,000,000)	(150,000,000,000)
기타유동금융부채의 증가	17,500,000	102,000,000
기타유동금융부채의 감소	(50,000,000)	-
기타비유동금융부채의 증가	241,000,000	18,400,000
기타비유동금융부채의 감소	(14,000,000)	(53,672,540)
리스부채의 감소	(1,314,872,148)	(1,395,846,729)
재무활동으로 인한 순현금흐름	(61,531,409,878)	18,465,361,881

현금및현금성자산의 증가(감소)	(42,884,344,194)	56,600,710,864
기초 현금및현금성자산	268,927,101,134	212,326,390,270
외화표시 현금및현금성자산의 환율변동효과	(597,470)	-
기말 현금및현금성자산	226,042,159,470	268,927,101,134

※ 주식사항은 향후 전자공시시스템(<http://dart.fss.or.kr>)에 공시 예정인 당사의 감사보고서를 참조하시기 바랍니다.

- 이익잉여금처분계산서(안)

제 40 기 (2025. 01. 01 부터 2025. 12. 31 까지)

제 39 기 (2024. 01. 01 부터 2024. 12. 31 까지)

(단위 : 원)

구 분	제40(당)기		제39(전)기	
미처분이익잉여금		584,000,243,932		534,765,068,963
전기이월미처분이익잉여금	468,312,761,503		468,220,338,038	
당기순이익	114,996,373,091		68,648,289,329	
순확정급여부채의 재측정요소	691,109,338		(2,103,558,404)	
이익잉여금처분액		(77,671,528,200)		(66,452,307,460)
이익준비금	-		6,041,118,860	
배당금				
주당배당금(액면배당률) :				
당 기 : 1,800원 (360%)	77,671,528,200		60,411,188,600	
전 기 : 1,400원 (280%)				
차기이월미처분이익잉여금		506,328,715,732		468,312,761,503

상기 이익잉여금 처분의 당기 처분 예정일은 2026년 3월 26일이며, 전기 처분 확정일은 2025년 3월 26일 입니다.

- 최근 2사업연도의 배당에 관한 사항

: 해당사항 없음. 상기 이익잉여금처분계산서(안)을 참조하시기 바랍니다.

□ 정관의 변경

제2호 의안 : 정관 일부 변경의 건

제2-1호 : 사업목적 추가 (제2조)

제2-2호 : 전자투표 및 전자주주총회 규정 마련 (제20조의2, 제26조)

제2-3호 : 사외이사 명칭 변경 (제29조, 제29조의2, 제31조, 제32조, 제34조의3, 제37조의2)

가. 집중투표 배제를 위한 정관의 변경 또는 그 배제된 정관의 변경

변경전 내용	변경후 내용	변경의 목적
-	-	해당사항 없음

나. 그 외의 정관변경에 관한 건

변경전 내용	변경후 내용	변경의 목적
제 2조 (목 적) 당 회사는 다음의 사업을 영위함을 목적으로 한다. 1) ~61) (생 략) 62) 전 각호에 관련된 부대사업	제 2조 (목 적) 당 회사는 다음의 사업을 영위함을 목적으로 한다. 1) ~61) (현행과 같음) 62) 건강기능식품판매업 63) 전기공사업 64) 기계설비공사업 65) 전 각호에 관련된 부대사업	신규 사업목적 추가
(신 설)	제20조의2 (전자투표 및 전자주주총회) ① 회사는 상법 제368조의4에 따라 이사회 결의로 주주가 총회에 출석하지 아니하고 전자적 방법으로 의결권을 행사할 수 있음을 정할 수 있다. ② 회사는 상법 제542조의14 제1항에 따라 주주의 일부가 소집지에 직접 출석하지 아니하고 원격지에서 전자적 방법에 의하여 결의에 참가할 수 있는 방식의 총회를 개최할 수 있다.	전자투표 및 전자주주총회 근거 마련
제26조 (의결권의 대리행사) ① (생략) ② 제1항의 대리인은 주주총회 개시 전에 그 대리권을 증명하는 <u>서면(위임장)</u> 을 제출하여야 한다.	제26조 (의결권의 대리행사) ① <현행과 같음> ② 제1항의 대리인은 주주총회 개시 전에 그 대리권을 증명하는 <u>서면 또는 전자문서</u> 를 제출하여야 한다.	상법 제368조 개정 반영
제29조 (이사 및 감사의 수) ① 당 회사의 이사는 3명 이상으로 <u>한다.</u> ② 당 회사의 감사는 1명 이상으로 하되 그 중 1인 이상은 상근으로 할 수 있다. <u>단, 상법 제542조의10 규정에 따라 자산총액이 1천억원 이상인 경우 1인 이상을 상근으로 한다.</u> ③ <u>이사는 상임이사와 사외이사로 구분하되, 사외이사의 수는 이사 총수의 4분의 1 이상으로 한다</u>	제29조 (이사 및 감사의 수) ① 당 회사의 이사는 3명 이상으로 <u>하되, 독립이사는 이사 총수의 3분의 1 이상으로 한다.</u> ② 당 회사의 감사는 1명 이상으로 하되 그 중 1인 이상은 상근으로 <u>한다.</u> <삭제>	상법 제542조의 8 개정 반영 및 규정 정비

<p>제29조의2 (사외이사의 성실의무) 사외이사는 회기일에 이사회에 참석하는 등 <u>사외이사</u>로서의 직무를 성실히 수행하여야 하며, 직무상 알게 된 회사의 영업 비밀을 재임 중은 물론 퇴임 후에도 누설 하여서는 아니된다</p>	<p>제29조의2 (독립이사의 성실의무) <u>독립이사</u>는 회기일에 이사회에 참석하는 등 <u>독립이사</u>로서의 직무를 성실히 수행하여야 하며, 직무상 알게 된 회사의 영업 비밀을 재임 중은 물론 퇴임 후에도 누설 하여서는 아니된다</p>	사외이사 명칭 변경
<p>제31조 (이사 및 감사의 임기) ① 이사의 임기는 2년으로 한다. 다만, <u>사외이사</u>의 연임 시 임기는 1년 이내로 하고 연속하여 5년을 초과 재임할 수 없다. 그러나 그 임기가 최종의 결산기 종료 후 당해 결산기에 관한 정기주주총회 전에 만료될 경우에는 그 총회의 종결 시까지 그 임기를 연장한다. ② ~ ③ (생략)</p>	<p>제31조 (이사 및 감사의 임기) ① 이사의 임기는 2년으로 한다. 다만, <u>독립이사</u>의 연임 시 임기는 1년 이내로 하고 연속하여 5년을 초과 재임할 수 없다. 그러나 그 임기가 최종의 결산기 종료 후 당해 결산기에 관한 정기주주총회 전에 만료될 경우에는 그 총회의 종결 시까지 그 임기를 연장한다. ② ~ ③ <현행과 같음></p>	사외이사 명칭 변경
<p>제32조 (이사 및 감사의 보선) ① (생략) ② <u>사외이사</u>가 사임·사망 등의 사유로 인하여 정관 제29조에서 정하는 원수를 결한 경우에는 그 사유가 발생한 후 최초로 소집되는 주주총회에서 그 요건에 충족되도록 하여야 한다.</p>	<p>제32조 (이사 및 감사의 보선) ① <현행과 같음> ② <u>독립이사</u>의 사임·사망 등의 사유로 인하여 정관 제29조에서 정하는 원수를 결한 경우에는 그 사유가 발생한 후 최초로 소집되는 주주총회에서 그 요건에 충족되도록 하여야 한다.</p>	사외이사 명칭 변경
<p>제34조의 3 (이사, 감사의 회사에 대한 책임감경) ① 이 회사는 주주총회 결의로 이사 또는 감사의 상법 제399조에 따른 책임을 그 행위를 한 날 이전 최근 1년 간의 보수액(상여금과 주식매수선택권의 행사로 인한 이익등을 포함한다)의 6배(<u>사외이사</u>의 경우는 3배)를 초과하는 금액에 대하여 면제할 수 있다. ② (생략)</p>	<p>제34조의 3 (이사, 감사의 회사에 대한 책임감경) ① 이 회사는 주주총회 결의로 이사 또는 감사의 상법 제399조에 따른 책임을 그 행위를 한 날 이전 최근 1년 간의 보수액(상여금과 주식매수선택권의 행사로 인한 이익등을 포함한다)의 6배(<u>독립이사</u>의 경우는 3배)를 초과하는 금액에 대하여 면제할 수 있다. ② <현행과 같음></p>	사외이사 명칭 변경
<p>제37조의 2 (이사회 내 위원회) 이사회는 회사의 필요에 따라 <u>감사</u>, <u>사외이사 후보추천</u>, 보수, 경영, 운영, 재무, 기술, 평가위원회 등 각종의 위원회를 이사회 내부에 설치할 수 있다.</p>	<p>제37조의 2 (이사회 내 위원회) 이사회는 회사의 필요에 따라 <u>독립이사 후보추천</u>, 보수, 경영, 운영, 재무, 기술, 평가위원회 등 각종의 위원회를 이사회 내부에 설치할 수 있다.</p>	사외이사 명칭 변경 및 규정 정비

<p><신 설></p>	<p>부 칙 <u>제1조(시행일)</u> 이 정관은 주주총회에서 승인한 2026년 3월 26일부터 시행한다. <u>제2조 (전자주주총회 및 의결권의 대리행사에 관한 경과조치)</u> 제20조의2 제2항 및 제26조 제2항 개정규정은 2027년 1월 1일부터 시행한다. <u>제3조 (독립이사에 관한 경과조치)</u> 제29조, 제29조의2, 제31조, 제32조, 제34조의3, 제37조의2 개정규정은 2026년 7월 23일부터 시행한다.</p>	<p>각 조문별 시행 시기 규정</p>
--------------------	--------------------------------------------------------------------------------------------------------------------------------------------------------------------------------------------------------------------------------------------------------------------------------	-----------------------

※ 기타 참고사항
- 해당사항 없음

□ 이사의 선임

제3호 의안 : 이사 선임의 건

- 제3-1호 : 사내이사 김윤덕 선임의 건
- 제3-2호 : 사내이사 신상범 선임의 건
- 제3-3호 : 사외이사 홍은주 선임의 건
- 제3-4호 : 사외이사 김동현 선임의 건

가. 후보자의 성명 · 생년월일 · 추천인 · 최대주주와의 관계 · 사외이사후보자 등 여부

후보자성명	생년월일	사외이사 후보자여부	감사위원회 위원인 이사 분리선출 여부	최대주주와의 관계	추천인
김윤덕	1961.04.17	사내이사	해당사항 없음	계열회사 임원	이사회
신상범	1964.09.20	사내이사	해당사항 없음	계열회사 임원	이사회
홍은주	1958.12.12	사외이사	해당사항 없음	해당사항 없음	이사회
김동현	1963.12.30	사외이사	해당사항 없음	해당사항 없음	이사회
총 (4) 명					

나. 후보자의 주된직업 · 세부경력 · 해당법인과의 최근3년간 거래내역

후보자 성명	주된직업	세부경력		해당법인과의 최근3년간 거래내역
		기간	내용	
김윤덕	(주)다우기술 대표이사	2003.01 ~ 2015.12 2016.01 ~ 현재	(주)다우기술 솔루션부문장 (주)다우기술 대표이사	해당사항 없음
신상범	(주)다우기술 부사장	2004.04 ~ 2025.12 2026.01 ~ 현재	(주)다우기술 ITS부문장 (주)다우기술 디지털혁신그룹장	해당사항 없음
홍은주	한양사이버대학교 경제금융학과 교수	2012 ~ 2017 2017 ~ 2018 2017 ~ 2019 2018 ~ 2022 2020 ~ 2021 2017.03 ~ 2020.03 2018.03 ~ 2024.03 2020.12 ~ 2024.03 2024.03 ~ 2026.03 2025.01 ~ 2026.02 2010.09 ~ 현재 2021.03 ~ 현재	금융감독원 자문위원 재정전략회의 민간위원 언론진흥기금 기금관리 위원 신용보증기금 리스크관리 위원 KRX 기술평가 위원 KB증권(주) 사외이사 에스24(주) 사외이사 NH투자증권(주) 사외이사 (주)제주은행 사외이사 윤리준법경영인증원(주) 원장 한양사이버대학교 교수 삼성 준법감시위원회 위원	해당사항 없음
김동현	오토데스크코리아 지사장	2013.01 ~ 2014.12 2015.01 ~ 2018.11 2018.12 ~ 2024.10	FICO 시니어파트너 상무 도시바 GCS 지사장 오토데스크코리아 지사장	해당사항 없음

다. 후보자의 체납사실 여부 · 부실기업 경영진 여부 · 법령상 결격 사유 유무

후보자성명	체납사실 여부	부실기업 경영진 여부	법령상 결격 사유 유무
-------	---------	-------------	--------------

김윤덕	해당사항 없음	해당사항 없음	해당사항 없음
신상범	해당사항 없음	해당사항 없음	해당사항 없음
홍은주	해당사항 없음	해당사항 없음	해당사항 없음
김동현	해당사항 없음	해당사항 없음	해당사항 없음

라. 후보자의 직무수행계획(사외이사 선임의 경우에 한함)

<p><사외이사 후보자 홍은주></p> <ul style="list-style-type: none"> - 전문성 : 본 후보자는 한양사이버대학교 경제금융학과 겸임교수로 재직하고 있으며, (주)IMBC 대표이사, 한국여성경제학회 회장, 금융감독원 자문위원, 언론진흥기금 기금관리 위원, 신용보증기금 리스크관리 위원등의 활동을 통해 경제, 금융, 언론 분야의 전문성을 보유하고 있습니다. 또한, KB증권, 예스24, NH투자증권, 제주은행의 사외이사직과 윤리준법경영인증원장 업무를 수행하면서 경험한 다양하고 폭넓은 전문지식을 활용하여 회사의 지속적인 발전에 기여하고자 합니다. - 독립성 : 최대주주등과의 독립적인 위치에서 투명하고 공정하게 직무를 수행하고, 회사의 의사결정이 합리적이고 윤리적인 방향으로 진행될 수 있도록 적절한 조언을 하는 등 회사 및 주주 전체의 이익을 위하여 직무를 수행할 것입니다. - 직무수행계획 : 이사의 충실의무, 비밀유지의무, 경업금지 및 자기거래 금지 의무 등 상법상 사외이사의 책임과 의무를 인지하고 있으며 제반 법령 및 회사의 규정을 준수하고, 이사회에 적극적으로 참여하여 회사의 경영에 대한 감독기능을 충실히 수행함으로써 주주 가치 제고와 기업가치 증진에 기여하고자 합니다. <p><사외이사 후보자 김동현></p> <ul style="list-style-type: none"> - 전문성 : 본 후보자는 한국HP, 한국아이비엠, 다우데이터, FICO에서 근무하였고, 도시바 GCS 지사장, 오토데스크코리아 지사장을 역임하는 등 오랜기간 국내 및 글로벌 IT기업에서 영업 및 마케팅 대표로 활동한 IT전문가 입니다. 그동안 업계에서 쌓아온 경험과 비즈니스 노하우를 바탕으로 회사의 지속적인 발전과 국내 IT산업 발전에 기여하도록 노력할 것입니다. - 독립성 : 최대주주등과의 독립적인 위치에서 투명하고 공정하게 직무를 수행하고, 의사결정이 합리적이고 윤리적인 방향으로 진행될 수 있도록 적절한 조언을 하는 등 회사 및 주주 전체의 이익을 위하여 직무를 수행할 것입니다. - 직무수행계획 : 이사의 충실의무, 비밀유지의무, 경업금지 및 자기거래 금지 의무 등 상법상 사외이사의 책임과 의무를 인지하고 있으며 제반 법령 및 회사의 규정을 준수하고, 이사회에 적극적으로 참여하여 회사의 경영에 대한 감독기능을 충실히 수행함으로써 주주 가치 제고와 기업가치 증진에 기여하고자 합니다.

마. 후보자에 대한 이사회의 추천 사유

<p><사내이사 후보자 김윤덕></p> <p>김윤덕 사내이사 후보자는 조직에 대한 높은 이해도와 내부 구성원들의 신뢰를 바탕으로 강력한 리더십을 발휘하고, 수익성 중심의 효과적인 의사결정 능력과 업무 추진력을 바탕으로 당사의 역대 최대 실적을 견인하였습니다. 급변하는 경영환경 속에서 회사의 경영전략 수립과 의사결정에 핵심적</p>

인 역할을 수행하며, 회사의 지속적인 성장과 기업가치 제고를 위해 후보자의 전문성과 리더십이 필요하다고 판단되어 사내이사 후보자로 추천합니다.

<사내이사 후보자 신상범>

신상범 사내이사 후보자는 2004년부터 다우기술의 SM부문과 ITS부문장으로 근무하면서, 키움증권을 비롯한 다우키움그룹 내 금융부문 전산시스템 개발 및 운용업무를 안정적으로 수행하였습니다. 2018년부터는 사내이사로 선임되어 이사회 구성원으로서 회사의 주요 의사결정에 적극적으로 참여하고 있으며, 금융부문 IT 전문성을 바탕으로 회사의 경쟁력 강화에 기여하고 있습니다. 회사의 신기술 역량 확보 및 지속적인 성장에 기여할 것으로 판단되어 사내이사 후보자로 추천합니다.

<사외이사 후보자 홍은주>

홍은주 후보자는 한양사이버대학교 경제금융학과 교수, (주)iMBC 대표이사, 한국여성경제학회 회장, 금융감독원 자문위원, 언론진흥기금 기금관리 위원, 신용보증기금 리스크관리 위원과 KB증권, 에스24, NH투자증권, 제주은행의 사외이사를 역임한 경제, 금융, 언론분야 전문가로서 회사의 경영 및 재무에 관해 유용한 조언을 해줄 수 있을 것으로 예상되어 사외이사 후보자로 추천하였습니다. 또한 이사회 의 다양성을 확보하여 지배구조 개선 및 기업가치 제고에 큰 역할을 할 것으로 기대하고 있습니다.

<사외이사 후보자 김동현>

김동현 후보자는 도시바GCS 지사장, 오토데스크코리아 지사장을 역임한 국내 및 글로벌 IT업계 전문가로서 IT산업에 대한 높은 이해도와 경영 전문성을 바탕으로 회사의 경영 및 기술 발전에 유용한 조언을 해줄 수 있을 것으로 판단되어 사외이사 후보자로 추천하였습니다. 회사의 사업경쟁력 제고와 미래 신산업 발굴을 통한 회사의 성장과 발전에 기여할 것으로 기대하고 있습니다.

확인서

확 인 서

후보자 본인은 본 서류에 기재한 증권의 발행 및 공시 등에 관한 규정 제3-15조 제3항 제3호 가목부터 마목까지의 사항이 사실과 일치함을 확인합니다.

2026년 3월 11일

보고자 : 김 윤 덕



확 인 서

후보자 본인은 본 서류에 기재한 증권의 발행 및 공시 등에 관한 규정 제3-15조 제3항 제3호 가목부터 마목까지의 사항이 사실과 일치함을 확인합니다.

2026년 3월 11 일

보고자 : 신 상 범

(신상범)

확 인 서

후보자 본인은 본 서류에 기재한 증권의 발행 및 공시 등에 관한 규정 제3-15조
제3항 제3호 가목부터 마목까지의 사항이 사실과 일치함을 확인합니다.

2026년 3월 11일

보고자 : 홍 은 주



확 인 서

후보자 본인은 본 서류에 기재한 증권의 발행 및 공시 등에 관한 규정 제3-15조
제3항 제3호 가목부터 마목까지의 사항이 사실과 일치함을 확인합니다.

2026년 3 월 11 일

보고자 : 김 동 현



□ 이사의 보수한도 승인

제4호 의안 : 이사 보수한도 승인의 건

가. 이사의 수 · 보수총액 내지 최고 한도액

(당 기)

이사의 수 (사외이사수)	4 (2)
보수총액 또는 최고한도액	1,800백만원

(전 기)

이사의 수 (사외이사수)	5 (3)
실제 지급된 보수총액	1,075백만원
최고한도액	1,800백만원

□ 감사의 보수한도 승인

제5호 의안 : 감사 보수한도 승인의 건

가. 감사의 수 · 보수총액 내지 최고 한도액

(당 기)

감사의 수	1
보수총액 또는 최고한도액	100백만원

(전 기)

감사의 수	1
실제 지급된 보수총액	48백만원
최고한도액	100백만원

□ 기타 주주총회의 목적사항

제6호 의안 : 자기주식보유처분계획 승인의 건

가. 자기주식 보유 또는 처분 목적

- 당사는 2026년 3월 11일 현재 자기주식 1,715,768주(3.82%)를 보유 중이며,

그 중 1,579,305주(3.52%)를 2026년 상반기 내 소각하고,
잔여 주식 136,463주(0.3%)를 임직원 보상 목적으로 보유 및 처분하고자 함.

나. 보유 또는 처분 대상이 되는 자기주식의 종류와 수, 취득방법

구분	보유 처분 대상	비고
종류와 수	보통주 136,463주	발행주식총수의 0.3%
취득방법	기 취득 주식 (배당가능이익 내 장내 취득)	-

다. 보유 개시시점 및 예정된 처분시점 기준 현황

구분		보유 개시시점*주1)	처분시점*주2)
자기주식의 종류와 수, 취득방법	장내 직접취득	보통주 1,677,675주	-
	기타 취득	보통주 38,093주	-
발행주식총수에서 자기주식을 제외한 주식의 종류와 수		보통주 43,150,849주	보통주 43,287,312주
발행주식총수 대비 자기주식 비율의 변화		3.82%	-

주1) 보유처분계획을 승인받는 주주총회일(2026.03.26)을 보유 개시시점으로 함

주2) 처분완료 시점(2036년 3월)으로, 2026년 소각 계획 수량을 반영함

라. 예정된 보유기간

- 자기주식을 활용한 임직원 보상 제도를 도입할 예정이며, 최대 10년(2036년 3월)까지 보유 예정

마. 예정된 처분시기

- 임직원 보상제도 운영에 따른 지급시점에 처분
- 임직원 보상 목적을 제외한 나머지 자기주식은 상법 규정에 따라 소각 예정

IV. 사업보고서 및 감사보고서 첨부

가. 제출 개요

제출(예정)일	사업보고서 등 통지 등 방식
2026년 03월 18일	1주전 회사 홈페이지 게재

나. 사업보고서 및 감사보고서 첨부

- 당사는 주주총회 1주전인 2026년 3월 18일까지 사업보고서 및 감사보고서를 전자공시시스템(<http://dart.fss.or.kr>)에 공시하고 당사 홈페이지(<https://www.daou.co.kr> → IR → 공고사항)에 게재할 예정입니다.

- 사업보고서는 이후 변경되거나 오기 등이 있는 경우 수정될 수 있으며, 이 경우 전자공시시스템(<http://dart.fss.or.kr>)에 정정보고서를 공시할 예정이므로 이를 참조하시기 바랍니다.

- 주주총회 이후 변경된 사항에 관하여는 전자공시시스템(DART-정기공시)에 제출된 사업보고서를 확인하여 주시기 바랍니다.

※ 참고사항

▶ 전자투표 및 전자위임장권유에 관한 사항

당사는 주주님께서 주주총회에 직접 참석하지 않고도 의결권을 행사하실 수 있도록 전자투표제도(상법 제368조의4)와 전자위임장권유제도(자본시장과 금융투자업에 관한 법률 시행령 제160조 제5호)를 도입하였습니다. 주주총회에 직접 참석이 어려우신 주주님께서서는 주주총회일 전에 전자투표 및 전자위임장을 통해 의결권을 행사해주시기 바랍니다.

가. 전자투표·전자위임장권유시스템 인터넷 및 모바일 주소 :

- <https://vote.samsungpop.com>

나. 전자투표 행사·전자위임장 수여기간

- 2026년 3월 16일 오전 9시 ~ 2026년 3월 25일 오후 5시

- 기간 중 24시간 이용 가능(단, 시작일은 09시부터, 마감일은 17시까지 가능)

다. 본인 인증 방법은 증권용/범용 공동인증서 인증, 카카오 인증, PASS앱 인증을 통해 주주 본인 확인 후 의안별로 의결권행사 또는 전자위임장 수여

라. 수정 동의안 처리: 주주총회에서 상정된 의안에 관하여 수정 동의가 제출되는 경우 전자투표는 기권으로 처리

▶ 주총 집중일 개최 사유 : 해당사항 없음